



Podmínky pro provádění výkopových prací

Předání pozemku nájemci (před zahájením prací)

1. Nájemce se zavazuje zajistit si na svůj náklad vytyčení inženýrských sítí na předmětu nájmu a při pracích dodržovat podmínky stanovené příslušnými správci sítí.
2. Před zahájením výkopových prací na místních komunikacích (chodník, silnice, ...) musí být vydáno povolení o zvláštním užívání místní komunikace. Nájemce je povinen zajistit potřebné dopravní značení včetně předchozího projednání s příslušným orgánem Policie ČR.
3. V souladu s uzavřenou nájemní smlouvou je nájemce povinen za účasti zástupce pronajímatele zhotovit fotodokumentaci stavu pozemku před zahájením prací.

Podmínky provedení

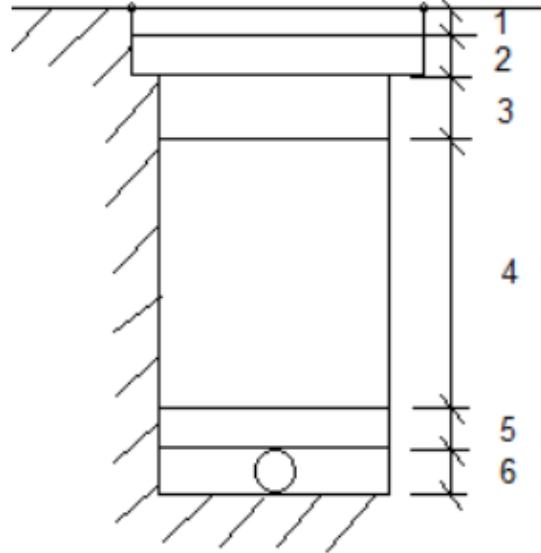
4. Po dobu provádění prací se nájemce zavazuje k odpovědnosti za údržbu dotčeného pozemku a těsného okolí v plném rozsahu.
5. **Před zásypem výkopu bude vyzván zástupce odboru technických služeb ke kontrole neporušení vedení VO v majetku města. Nájemce má povinnost nahlásit jakýkoliv kontakt s vedením VO při realizaci svého záměru, který způsobil nebo může v budoucnu způsobit nefunkčnost VO v dané lokalitě.**
6. V případě umístění nového pilíře nebo rozvodné skříně nájemce vždy volí takový typ zařízení, aby svými rozměry a vzhledem minimálně zasahovalo do celkového vzhledu města. Upřednostňuje se **podzemní typ zařízení**.



7. Další podmínky provádění jsou stanoveny následně:

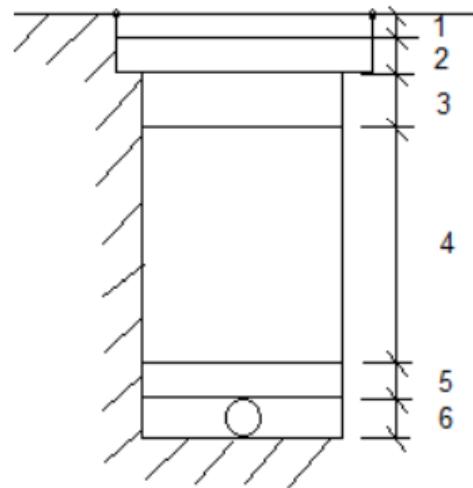
VZOROVÝ ŘEZ CHODNÍKEM

- 1) **vrchní kryt z původního materiálu** tl. min. 40 mm (beton, dlažba, mozaika, živice)
- 2) **kladecí vrstva** (drt' frakce 4 - 8 popř. 2 - 4)
- 3) **drenážní vrstva** - min. tl. 250 mm (štěrkodrt', štěrkopísek)
- 4) **proměnná vrstva** (materiál dle hloubky výkopu)
- 5) **ochrana inženýrské sítě** - min. tl. 200 mm (písek prolitý vodou)
- 6) **zásyp inženýrské sítě** (písek prolitý vodou)



VZOROVÝ ŘEZ VOZOVKOU

- 1) **vrchní kryt z původního materiálu** tl. min. 10 mm (asfaltový beton, žulová kostka)
- 2) **cementová stabilizace** v tl. 100 - 150 mm
- 3) **drenážní vrstva** - min. tl. 250 mm (štěrkodrt', štěrkopísek)
- 4) **proměnná vrstva** (materiál dle hloubky výkopu)
- 5) **ochrana inženýrské sítě** - min. tl. 200 mm (písek prolitý vodou)
- 6) **zásyp inženýrské sítě** (písek prolitý vodou)



PODMÍNKY REALIZACE PŘEKOPU:

- ✓ Pro realizaci překopu jsou závazné všechny požadavky stanovené ve smlouvě a v těchto podmínkách.
- ✓ Výkopek nebude skladován na komunikacích, bude průběžně odvážen a nebude používán zpět na zásyp výkopu a do zóny konstrukce vozovky, tj. minimálně 400 mm vč. obnoveného povrchu vozovky. Po obsypu zařízení a zóně zásypu, která je tvořena z dobře zhutnitelného materiálu, následuje vrstva štěrku nebo štěrkodrti frakce 0-32 při šířce rýhy do 1,1 m včetně nebo 0-63 při šířce rýhy více než 1,1 m. Všechny vrstvy zásypu musí být řádně zhutněny.
- ✓ Při zasypávání výkopu hutnit materiál vibračním zařízením po vrstvách o tl. max. 200 mm. V místech překopu musí nájemce zajistit provedení dynamické hutnění



- zkoušky na zátěž pod chodník 30 MPa, vozovku 45 MPa. Zástupce vlastníka bude včas informován o termínu provádění dynamické hutnicí zkoušky. Protokol o provedení zkoušky bude předán zástupci vlastníka.
- ✓ Hrany rýhy musí být řádně zařízeny (do pravidelných obrazců) – vztahuje se na chodníky s živičným povrchem.
 - ✓ Styčná spára stávajícího a nového chodníku z asfaltového betonu (živičný povrch) musí být provedena pružně plastickou hmotou tak, že bude položena do předem vyfrézované drážky provedené na styčné spáře, pokud není stanoveno vlastníkem jinak.
 - ✓ Dlážděný chodník (dlažba 30x30 cm, zámková dlažba, mozaika, atd.) budou opraveny ve stylu základy celkového vzhledu chodníku, a to z hlediska spár, rovinatosti, použitého materiálu, barvy apod. Dlažba u obrubníku bude zaříznuta dle potřeby, nikoliv dobetonována.
 - ✓ V případě poškození obrubníků požadujeme nahradit poškozené kusy novými.
 - ✓ V případě zbylého vytěženého materiálu (např. žulová kostka, mozaiková dlažba apod.) požadujeme zkontaktovat vedoucího odboru technických služeb (mob. 728 481 079), který rozhodne, zda dovést materiál do areálu technických služeb či ne.
 - ✓ Před provedením nášlapné vrstvy se zkontaktuje pověřená osoba, aby osobní prohlídkou zkontrolovala podkladní vrstvy.
 - ✓ Požadujeme, aby konečnou úpravu prováděla odborná stavební firma, která tuto činnost provádí.
 - ✓ Záruční doba je zahájena datem protokolárního převzetí opravené komunikace pověřenou osobou a končí s uplynutím 60-ti měsíců od tohoto předání po dokončení prací.
 - ✓ Při provádění prací bezvýkopovou metodou (protlak), bude zvolena taková hloubka protlaku, aby při stlačení zeminy nedošlo k deformaci či poškození konstrukčních vrstev komunikace.
 - ✓ Kanály, vpusti, šachty a další tělesa obdobného charakteru umístěná v řešených plochách (vozovka, chodníky, zeleň) budou usazeny tak, aby výškový rozdíl mezi nimi a okolní plochou byl menší než 0,5 cm.

OBEČNÉ PODMÍNKY OPRAV POVRCHŮ

VOZOVKA

- ✓ Při podélných výkopech vozovkou požadujeme upravení živičného povrchu tak, že bude nahrazen až k jedné z bližších silničních obrub – min. v celé šíři jednoho jízdního pruhu zasaženého výkopem s tím, že mezi obrubou a rýhou nezbude žádná stará živice. V této šíři pak bude zhotoven nový živičný povrch. V případě, kdy je výkopová rýha vedena středem vozovky a vzdálenější hrana rýhy od krajnice má ke krajnici blíže jak 1,5 m, bude provedena povrchová úprava komunikace v celé šíři.
- ✓ Při příčných výkopech vozovkou požadujeme v šíři 50 cm od hran výkopových rýh provést zaříznutí pilou. Dojde-li v průběhu provádění stavebních prací k odlomení či poškození styčné hrany výkopu, musí být provedeno nové zaříznutí



- v celé délce poškozené hrany a v tloušťce pokládaných živičných vrstev. Konečná povrchová úprava ze živičného koberce bude v úrovni nivelety vozovky.
- ✓ Přechod stávajícího a nového asfaltového betonu bude proveden pružně plastickou hmotou tak, že bude položena do předem vyfrézované drážky provedené na styčné spáře.
 - ✓ Při samostatném výkopu ve vozovce požadujeme, aby bylo postupováno jako při podélného výkopu vozovkou.
 - ✓ Při výkopu více jam ve vozovce, kde je vzdálenost mezi výkopy (jámami) menší než 5 m, bude provedena oprava v šíři ½ vozovky nebo v šíři jednoho jízdního pruhu.
 - ✓ Výkopek nebude skladován na komunikacích, bude průběžně odvážen a nebude používán zpět na zásyp výkopu a do zóny konstrukce vozovky, tj. minimálně 400 mm vč. obnoveného povrchu vozovky. Po obsypu zařízení a zóně zásypu, která je tvořena z dobře zhutnitelného materiálu, následuje vrstva šterku nebo šterkodrti frakce 0-32 při šířce rýhy do 1,1 m včetně nebo 0-63 při šířce rýhy více než 1,1 m. Všechny vrstvy zásypu musí být řádně zhutněny max. po 200 mm.

CHODNÍK

- ✓ Při podélných výkopech chodníkem požadujeme předláždění v celé šíři chodníku v celé délce rýhy výkopu. V případě živičného povrchu požadujeme provést nový živičný kryt v celé šířce mezi obrubníky, pokud není domluveno jinak.
- ✓ Při příčných výkopech chodníkem požadujeme předláždění (v případě živičného povrchu nahrazení) v nezbytně nutném rozsahu, přibližně 30 cm na každou stranu.
- ✓ Při samostatném výkopu chodníkem požadujeme předláždění v nezbytně nutné délce a v celé šířce výkopu včetně 30 cm na každou stranu, v případě živičného povrchu s přesahem přibližně 50 cm na každou stranu.
- ✓ Výkopek nebude skladován na komunikacích, bude průběžně odvážen a nebude používán zpět na zásyp výkopu a do zóny konstrukce vozovky, tj. minimálně 400 mm vč. obnoveného povrchu vozovky. Po obsypu zařízení a zóně zásypu, která je tvořena z dobře zhutnitelného materiálu, následuje vrstva šterku nebo šterkodrti frakce 0-32 při šířce rýhy do 1,1 m včetně nebo 0-63 při šířce rýhy více než 1,1 m. Všechny vrstvy zásypu musí být řádně zhutněny.
- ✓ Při výkopu více jam v chodníku, kde je vzdálenost mezi výkopy (jámami) menší než 5 m, bude provedeno předláždění (v případě živičného povrchu nahrazení) v celé délce od první jámy (včetně) až po poslední jámu (včetně) a v celé šíři chodníku.

ZELEŇ

- ✓ Výkop v zeleni je nutné zasypat zeminou bez větších kamenů a hutnit po vrstvách (v tl. 20 cm), navést 5 cm ornice a povrch uhrabat a oset parkovou travní směsí. Na povrchu se nesmí vyskytovat větší kamenivo, jinak může odbor technických služeb města dodatečně požadovat konečnou úpravu povrchu.
- ✓ Při stavební činnosti v blízkosti dřevin musí být dodržována ČSN 83 9061 Technologie vegetačních úprav v krajině – Ochrana stromů, porostů a vegetačních ploch při stavebních pracích.

Ostatní případy, které nejsou výše uvedené, se budou řešit individuálně.



8. Nájemce je povinen výkop viditelně ohradit s uvedením názvu firmy (pokud práce neprovádí svépomocí) a termínem provádění prací. **Tato tabulka musí být čitelná po celou dobu provádění prací.**

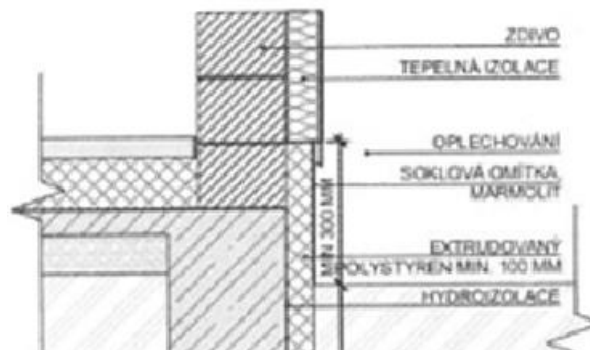
9. V případech, kdy bude prováděnými pracemi **omezena průjezdnost/průchodnost místní komunikace** nebo se předpokládají jiné problémové situace (možnost svozu odpadu, ...), je zapotřebí, aby o provádění prací nájemce informoval obyvatele žijící v těsné blízkosti, a to s dostatečným předstihem (**min. 1 týden předem**) a možný problém s nimi vyřešil.

10. Nájemce je povinen:

- ✓ Zajistit, aby nedošlo ke znečištění komunikačních ploch, uličních vpustí.
- ✓ Zajistit dopravní značení potřebné k provedení prací v rozsahu stanoveném příslušnými orgány státní správy (Policie ČR). Nájemce zodpovídá za jeho osazení a řádnou údržbu po celou dobu provádění výkopových prací.
- ✓ Zodpovídat za bezpečný provoz na komunikaci v okolí předmětu nájmu, zejména za závady ve sjízdnosti a schůdnosti na přilehlé části místní komunikace, které byly způsobeny nájemcem (znečištění vozovky, kluzkost, atd.).
- ✓ Umožnit a zajistit bezpečný přístup k okolním nemovitostem.
- ✓ Zodpovídat za škody způsobené vlastníkovvi a třetím osobám v důsledku porušení povinností vyplývajících z právních předpisů a této smlouvy.
- ✓ V případě změny zásahu do komunikací a veřejných prostranství bude město požádáno o odsouhlasení této změny ještě před jejím započatím.
- ✓ Pro zimní období od 20.10. aktuálního roku do 31.3.následujícího roku bude kryt komunikace výkopu proveden provizorní opravou asfaltovou směsí za tepla nebo za studena, případně provizorně zadlážděn. Provizorium bude nahrazeno definitivní úpravou komunikace dle příznivých klimatických podmínek nejpozději do 30.4. Po celou dobu provizoria odpovídá za stav komunikace dotčené výkopem stavebník provádějící stavbu (zajištění sjízdnosti či schůdnosti dotčené komunikace).
- ✓ Dodržovat podmínky stanovené nájemní smlouvou.

Zateplování objektů

- ✓ Čistá průchozí šířka chodníku musí po provedení zateplení objektu zůstat v minimální šíři 1500 mm.
- ✓ Dojde-li při zateplování objektů i k zateplení jeho soklové části, bude zateplovací systém proveden pod stávající úroveň chodníku (**viz detail**).
- ✓ Pro tento druh zásahu je nutné mít uzavřenou smlouvu s vlastníkem chodníku a odsouhlasit s vlastníkem **příslušný detail** provedení zateplení v soklové části objektu.
- ✓ Odstraněná dlažba bude předána vlastníku prostřednictvím odboru technických služeb města Česká Skalice. Dojde-li při opravě/rekonstrukci chodníku prováděné pronajímatelem (vlastníkem) k poškození dotčené části vnějšího pláště objektu





nájemce v jeho soklové části, nebude nájemce uplatňovat nárok na odstranění či náhradu škody z takto vzniklého poškození.

Podmínky pro pokládku optického vedení

1. Nájemce předloží před zahájením prací závazný harmonogram prací tak, že dílo bude rozděleno do logických, max. 150 m dlouhých úseků.
2. Jednotlivé úseky budou samostatně předávány tak, že do řádného protokolárního předání předchozího úseku v původním stavu není možné zahájit práce na dalším úseku. Jinak se jedná o porušení Smlouvy o nájmu v části VIII. bod 6.
3. Souběžně můžou probíhat práce na 3 nezávislých úsecích (úseky spolu nesousedí) o max. délce v součtu 450 m *při dodržení podmínky v bodě 1.* Pokud je technologicky výhodnější delší úsek, nesmí být tento delší než 450 m a bude v jeden okamžik prováděn vždy pouze jeden. *Jedná se o spojení 3 navazujících úseků, kdy je každý o délce do 150 m.*
4. Pro napojení navazujících úseků není nutné napojovací místa uvádět do původního stavu – jedná se o krajní část úseku max. 2 m od hranice dalšího úseku.

Ochranné trubky nesmí být v kabelové rýze shodné (barva, včetně proužků a průměry). Polohu konců jednotlivých úseků ochranných trubek je třeba volit tak, aby při pozdějším vyhledávání místa spojek nebylo nutné provádět výkop v místech zpevněných úseků. Místa spojek ochranných trubek se zaznamenají do dokumentace stavby. Nad ochranné trubky se klade výstražná fólie.

Předávací protokol – předání pozemku zpět městu:

1. Nájemce se zavazuje vyzvat zástupce města ve věcech technických k převzetí pozemku po dokončení prací alespoň 2 pracovní dny před jejich dokončením nebo před stanoveným termínem.
2. V případě, že termín předání pozemku zpět městu nebude zástupci města vyhovovat, zavazují se smluvní strany sjednat jiný termín tak, aby byl pozemek protokolárně a řádně předán.
3. Nájemce je povinen předat pozemek městu nejpozději den po posledním dni stanoveném v nájemní smlouvě. O předání bude vyhotoven předávací protokol, jehož součástí bude fotodokumentace, zachycující stav během provádění prací a po jejich dokončení. V opačném případě vzniká nárok na uplatnění sankce za nedodržení termínu.
4. Při předání je možné zvolit jednu ze dvou variant:
 - a) Nájemce předloží originály o provedených hutnících zkouškách, ke kterým byl přizván zástupce města Česká Skalice ve věcech technických, pak za pronajaté pozemky zodpovídá záruční dobou 2 roky ode dne ukončení předávacího řízení.
 - b) Nájemce nepředloží doklady o provedených hutnících zkouškách, pak za pronajaté pozemky zodpovídá záruční dobou 5 let ode dne ukončení předávacího řízení.